

FRELON ASIATIQUE

UNE MENACE ÉCOLOGIQUE



LE SIGNALER, C'EST AGIR
POUR LA BIODIVERSITÉ

SIGNEZ SA PRÉSENCE OU UN NID



PORTRAIT DU FRELON ASIATIQUE À PATTES JAUNES



NOM : *Vespa velutina nigrithorax*

TAILLE : 1,7 à 3 cm

ASPECT : couleur foncée – thorax brun/noir, tête noire et face orangée, bout des pattes jaune, abdomen noir avec une large bande orangée

SIGNE PARTICULIER : vol rapide et agile

RECONNAÎTRE LES NIDS DES FRELONS À PATTES JAUNES



NID PRIMAIRE



Reine fondatrice



Mars à mai



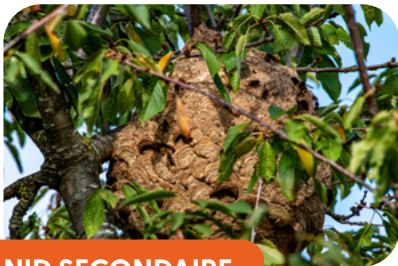
Petit, de la taille d'une clémentine voire d'une orange



Entrée vers le bas



Abrité (charpente, fenêtre/volet, nichoir d'oiseau, abri de jardin, grange, boîte aux lettres, parasol, garage...)



NID SECONDAIRE



Jusqu'à 2 000 ouvrières



À partir de juin



Gros, en forme de poire (jusqu'à 1 m de hauteur et 50 cm de diamètre)



Entrée sur le côté



Souvent en hauteur (arbre, maison...)

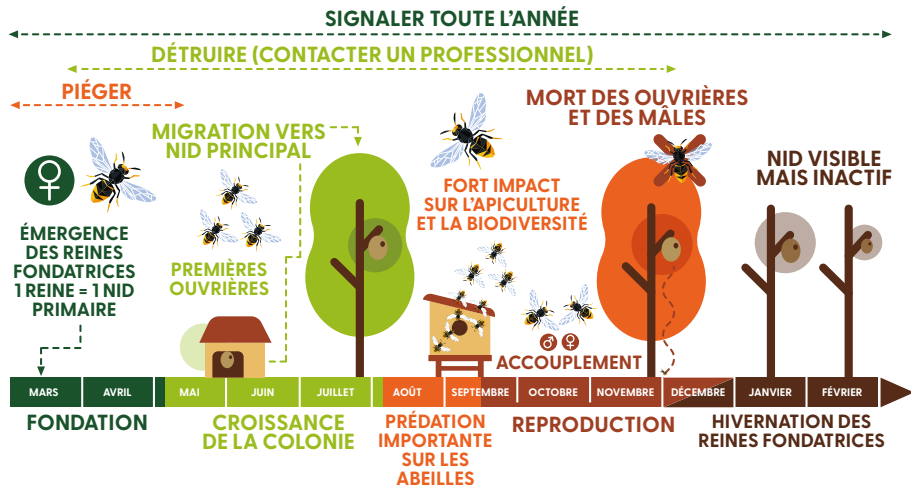
1 COLONIE EN CHIFFRES

1 colonie = jusqu'à 10 nids l'année suivante
12 kg d'insectes consommés/an dont 1/3 d'abeilles
Zone de chasse allant jusqu'à 2 km

Le frelon asiatique est généralement calme, mais il devient **DANGEREUX** lorsqu'il se sent agressé ou que l'on s'approche de son nid.



CYCLE DE VIE



LE PIÉGEAGE



PÉRIODE DE PIÉGEAGE

Le piégeage doit être réalisé de fin mars à mi-mai. Il débute lorsque les conditions météo sont favorables : températures supérieures à 15 °C pendant au moins 5 jours consécutifs et temps sec.

Les pièges doivent être retirés à partir de mi-mai, car ils ne sont alors plus efficaces.

LES PIÈGES RECOMMANDÉS

Les pièges doivent être les plus sélectifs possibles et permettre d'éviter la mort d'insectes non ciblés.



PIÈGE JAPONAIS



PIÈGE CORÉEN



PIÈGE NEOPII

ATTENTION ! Les pièges faits maison de type « bouteilles » sont donc à proscrire à cause de leur manque de sélectivité.

RECETTE DE L'APPÂT

1/3 bière + 1/3 vin blanc OU
vin rouge + 1/3 sirop de fruits
rouges type grenadine

LIEU D'IMPLANTATION

Les pièges doivent être installés :

- près des ruchers
- près des nids observés l'année passée
- près de composteurs
- et être posés entre 0,5 et 1,5 m de hauteur

SIGNALEMENT

IL CONVIENT DE SIGNALER TOUTE L'ANNÉE :

- Un nid primaire
- Un nid secondaire
- Un groupe de frelons
- La destruction d'un nid

COMMENT LE SIGNALER ?



Signalez sa présence