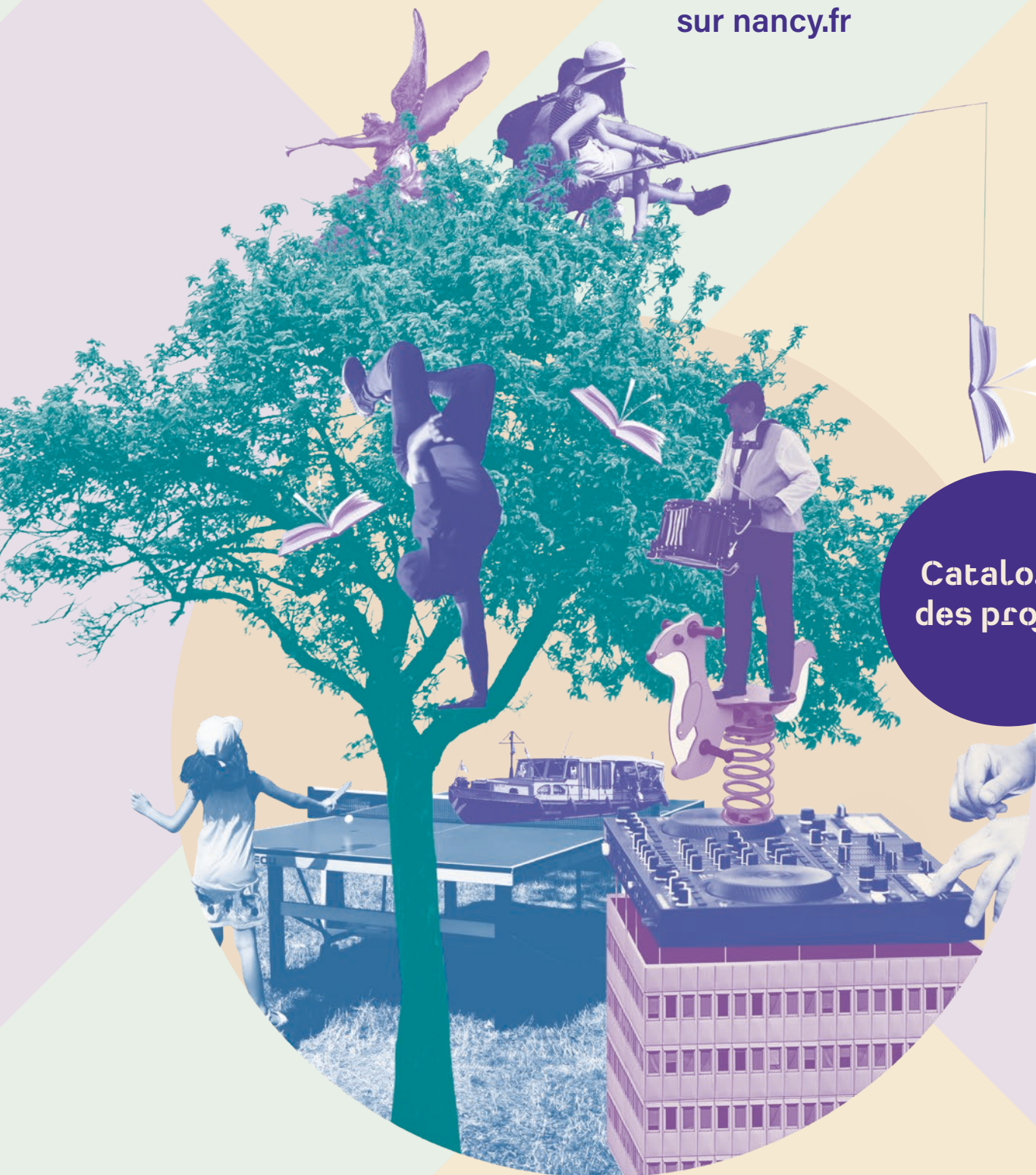




budget participatif 2024

Rendez-vous
du 8 avril
au 3 mai 2024
sur nancy.fr



Catalogue
des projets

Nancy,

1. Installer une boîte à dons quartier Lecreulx

1A

Boîte à dons dans chaque quartier

Thème : Installation de mobilier urbain

Toute La ville

Porteur / Porteuse de projet : Charline

Selon le même principe de partage que la boîte à livres, la « boîte à dons » pourrait stocker des objets en bon état mais non utilisés par leurs propriétaires : petit électroménager, ustensiles, objets de décoration, objets culturels, etc. pour ne pas jeter et en faire profiter ceux qui pourraient en avoir besoin.

1B

Installation d'une givebox ou boîte à dons dans Le quartier des rives de Meurthe

Thème : Installation de mobilier urbain

Nancy Est

Porteur / porteuse de projet : ideesbp

Le quartier des rives de Meurthe et plus particulièrement la rue Lecreulx dispose d'un arbre à livres « Dylan PELOT » qui continue de rencontrer un grand succès depuis sa mise en service en 2018.

Dans la continuité de ce projet, qui s'inscrit dans une démarche plus large d'expérimentation d'un quartier zéro déchet, il serait intéressant d'installer une givebox. La givebox ou boîte à dons est née en Allemagne en août 2011.

Aujourd'hui largement diffusés en France, ces objets réalisés à partir d'anciennes cabanes, cabines téléphoniques, installés dans l'espace public des villes, permettent aux habitants de déposer les outils, vêtements, vaisselle, petit électroménager dont ils n'ont plus l'utilité et de récupérer gratuitement ceux laissés par d'autres habitants.

Ce concept permet de donner une seconde vie aux objets et les détourner ainsi de leur dépôt en déchetterie ou des poubelles ménagères.

À notre connaissance, une givebox est installée à Nancy, au sein de la MJC Lillebonne, dénommée « arbre à trukettroc » et une autre rue de Malzéville juste avant le pont levant, devant une maison en colocation.

Nous proposons donc la mise en place d'une première boîte à dons dans le quartier des rues Lecreulx, Laflize, Taelman et Régnéville, puis dans d'autres quartiers de la ville.

Cette givebox pourrait être conçue en lien avec les étudiants de l'école d'architecture avec des matériaux de récupération ou avec une structure de l'économie sociale et solidaire comme « La Benne Idée ».

La gestion et l'entretien de la givebox sont importants pour la réussite du projet. Ils seront assurés par les habitants du quartier et des associations présentes comme « La Pelle et la Bête » qui passeront plusieurs fois par semaine et s'occuperont notamment de faire le tri dans les objets, retirer ceux qui sont difficilement valorisables et en évacuer certains, le cas échéant, vers des structures plus adaptées (recyclerie ou autre).

Montant total des projets : 15 000 €

2. Équiper Les cimetières de tablettes numériques d'information

2A

Mise en place d'une borne d'information numérique dans Les cimetières

Thème : Arts et culture

Toute la ville

Porteur / porteuse de projet : Philomelus

Mise en place d'une borne d'information à l'entrée des cimetières (proposition émanant de l'AVQ Nancy Ouest) avec deux objectifs :

- faciliter la recherche de la localisation d'une sépulture par la famille ou des amis. À partir du nom et du prénom.
- valoriser la patrimoine historique et artistique du cimetière à l'intention des nancéiens et des touristes. À partir de plusieurs critères de recherches, historiques (célébrités politiques, écrivains, architectes, artistes, etc.), artistiques (tombes Art-nouveau, Art-déco, etc.)

Les données seraient produites dans le cadre d'une démarche participative par tout intéressé, en particulier de l'AVQ, éventuellement en lien avec la démarche de recensement menée par Généanet.

Investissement nécessaire :

- borne informatique et abri
- logiciel

Exemple de mise en place : cimetière de l'Est à Metz

2B

Mise en place d'une borne d'information numérique dans Les cimetières

Thème : Aménagement de l'espace public

Toute la ville

Porteur / Porteuse de projet : Baranger

Cette proposition est déposée conjointement par les trois AVQ Poincaré-Foch-Anatole France-Croix De Bourgogne, Beauregard-Boufflers-Buthegnemont, Mon Desert-Jeanne D'arc-Saurupt-Clemenceau.

Mise en place d'une borne d'information à l'entrée du cimetière avec deux objectifs :

- faciliter la recherche de la localisation d'une sépulture par la famille ou des amis, à partir du nom et du prénom du défunt.
- valoriser le patrimoine historique et artistique du cimetière à l'intention des Nancéiens et des touristes, à partir de plusieurs critères de recherches, historiques (célébrités politiques, écrivains, architectes, artistes, etc.), artistiques (tombes Art-nouveau, Art-déco, etc.)

Les données seraient produites dans le cadre d'une démarche participative coordonnée par les AVQ, éventuellement en lien avec la démarche de recensement menée par Généanet.

Investissement nécessaire :

- borne informatique et abri
- logiciel

2C

Mise en place d'une borne d'information numérique à l'entrée du cimetière

(bulletin papier)

Thème : Installation de mobilier urbain

Nancy Sud

AS062

Objectif

Faciliter la recherche d'une sépulture, valoriser le patrimoine historique du cimetière (personnes célèbres)

Description

Borne informatique et abri logiciel

Localisation

Cimetière du Sud - Préville

Montant total des projets : 100000 €

3. Installer deux fontaines d'eau potable

3A

Accès à l'eau potable (fontaines publiques)

Thème : Création d'îlots de fraîcheur

Toute la ville

Porteur / Porteuse de projet : Di Pasquale

Placer quelques fontaines publiques d'eau potable avant l'été dans des endroits très exposés au soleil comme la place Simone Veil devant l'entrée de la gare par exemple où à proximité de la place Stan près du théâtre ou le long de la mairie par exemple derrière les grilles ou autres endroits pour prévenir les insolations des personnes en période de fortes chaleurs...

3B

Eau sur l'espace public (bulletin papier)

Thème : Création d'îlots de fraîcheur

Toute la ville

DL042

Objectif

Favoriser le rafraîchissement et l'hydratation en période de forte chaleur

Description

Ajouter dans Nancy des petites fontaines d'eau potable. Dans les squares des quartiers, ajouter des brumisateurs (comme au parc de la pépinière)

Localisation

Centre-Ville - Quartiers - Squares

Montant total des projets : 30000 €

4. Embellir et aménager Le parc Charles III

4A Parc Charles III – Renouveler jeux et skatepark

Thème : Création d'aires de jeux

Nancy Centre

Porteur / porteuse de projet : Roche

Les jeux du parc Charles III :
Changer les jeux du parc qui sont vieillissant.

Quelques idées :
Jeux axés sur la mécanique, Balançoire tourniquet

Balançoire duo (enfant/adulte) balançoire chenille mais mécanique pouvant accueillir jusqu'à 8 enfants.

Côté Skatepark remplacer la plateforme qui a été enlevée en ce début d'année 2023. Renouveler les équipements.

4B Projet d'aménagement du parc Charles III (bulletin papier)

Thème : Création d'aires de jeux

Nancy Centre

CV075

Projet au niveau des équipements :

- Installation d'un espace de libertés en enclos pour chiens dans la partie extrême du parc, accès rue des Fabriques-rue Charles III.
- Amélioration d'un city-stade en rehaussant les palissades métalliques afin d'éviter les conflits entre promeneurs et joueurs au sujet des ballons perdus.
- Installation d'arceaux pour garer les bicyclettes aux entrées du parc.
- Rénovation complète des sanitaires avec la mise aux normes PMR.
- Rénovation des bancs et tables existants.
- Possibilité d'installer un lieu équipé pour le compostage domestique.
- Installation d'une structure accueillant un arbre à livres comportant une bibliothèque et un espace de lecture couverts.
- Transformer la structure couverte en bois en créant un kiosque à musique équipé d'une estrade fixe et d'une borne électrique fixe et sécurisée.
- Diversifier les équipements des jeux d'enfants, notamment avec une balançoire et des tables de jeux.
- Repositionner autrement certains bancs et certaines tables.
- Rénovation des surfaces minérales dégradées par l'usure et l'âge, mais aussi par l'action du développement racinaires de certains arbres adultes.
- Adapter l'éclairage artificiel actuel

Projet paysager : plantations d'arbres, retrouver la présence de l'eau, gestion raisonnée des pelouses en délimitant des zones de tonte à traiter uniquement par des tontes saisonnières, introduire l'art dans le parc par la présence de sculptures, création de sculptures fonctionnelles (bancs), créer des espaces abritées, œuvres artistiques sur les murs du gymnase

Montant total des projets : 250 000 €

5. Végétaliser et valoriser Les berges du canal

Aménagement des berges du canal de La Marne au Rhin – Acte 2

Thème : Création d'îlots de fraîcheur

Nancy Est

Porteur / porteuse de projet : La pelle et La bête

deux collectifs et deux associations ont proposé, lors du budget participatif 2022, plusieurs aménagements le long du canal de la Marne au Rhin.

Ce projet, lauréat du budget participatif a permis aux quatre structures de développer des liens étroits entre elles. Elles ont donc décidé de déposer une nouvelle proposition.

Le nouveau projet se divise en plusieurs parties :

- L'aménagement d'une halte vélo à proximité du pont Molitor,
- L'achèvement de la valorisation du platane de la rue Lecreulx,
- La végétalisation de l'espace autour de la stèle en mémoire de Jean-Pierre Humblot,
- La réalisation d'une fresque sur le mur de GRDF,
- La pose d'un radeau de la biodiversité dans les bassins près de la rue Charles de Foucauld ou du magasin Auchan (VNF),
- L'installation de bancs le long du parcours, supports d'une balade sonore (Podcast) sur l'histoire du quartier et la biodiversité.

Montant du projet : 36 000 €

6. Protéger la biodiversité du parc Sainte-Marie

Aménager le parc Sainte-Marie pour protéger la Nature en Ville

Nancy Sud

Porteur / porteuse de projet : Michel Bourgeois

Liste non exhaustive des mesures à mettre en œuvre et des aménagements à prévoir :

Aménagement et gestion écologique des espaces verts, collecte de données d'observations pour toute la faune, diurne et nocturne, maintien en état des mares, en partenariat avec l'Université et dans le cadre des sciences participatives, cela ne pouvant se faire sans le soutien de la collectivité.

Jusqu'à maintenant la gestion des espaces verts était surtout une gestion paysagère. Aujourd'hui, l'urgence dans laquelle nous sommes de devoir préserver tous les coins de nature en ville, de le faire dans une cohabitation équitable et harmonieuse entre les citadins et la fragile symbiose entre la faune et la flore, cette urgence doit nous inciter à modifier nos comportements parce qu'en échange de l'attention que nous lui portons, la nature nous apporte du bien-être et devient source d'émerveillement lorsque la connaissance interpelle la conscience et guide le regard.

Il manque peu au parc Sainte-Marie pour qu'il devienne exemplaire dans le domaine de la protection et de la gestion de la faune et des espèces protégées.

Des panneaux esthétiques aux entrées du parc, des palissades en branches (HQE) pour mieux protéger les zones dédiées à la renaturation ainsi que les habitats des alytes accoucheurs, des auges en pierre dans certains endroits pour que tous les animaux puissent s'abreuver et se baigner lors des périodes de sécheresse, des dépliants ou d'autres supports donnant les informations utiles et, en fonction de l'adaptation de la faune et surtout des espèces protégées, agencer certains endroits pour tout autant améliorer les conditions de vie de la faune que d'embellir le parc en y apportant ce petit plus qui participe à l'aménité environnementale.

Il y a dans un petit coin de nature en ville de minuscules amphibiens qui ont besoin de toute votre attention !

Montant du projet : 10000 €

7. Créer un parc de jeux pour enfants aux III Maisons

7A

Aires de jeux (bulletin papier)

Thème : Création d'aires de jeux

Toute la ville

AN010

Description

Aires de jeux

7B

Création d'un parc de jeux jouxtant l'ancienne école rue Fontenoy

Thème : Aménagement de l'espace public

Nancy Nord

Porteur / porteuse de projet : Weisser

Je propose de mettre en valeur l'ancienne école rue Fontenoy au faubourg des III Maisons en créant un parc de jeux pour enfants, en utilisant la partie jouxtant la MJC (où se trouvaient d'anciennes balancelles depuis retirées) et une partie de la cour de l'école dans laquelle se trouve déjà une petite structure.

La mise en place de structures ludiques en bois pour tout âge et une végétalisation de l'ensemble en seraient de bons exemples.

Pourquoi ne pas mettre en place une guinguette estivale pour se restaurer le temps que les enfants s'amuse...

Ainsi l'ensemble MJC, ancienne école, jardin partagé et parc de jeux va développer la vocation sociale de ce lieu !

7C

Balançoires et bacs à sable dans les espaces de jeux

Thème : Espaces familiaux et ludiques

Toute la ville

Porteur / porteuse de projet : LM

La Ville fait de grands efforts pour les enfants. Cependant, les deux jeux favoris des enfants sont absents ou presque des parcs, squares et places de la Ville de Nancy. Il s'agit pourtant de jeux simples et robustes : les balançoires et les bacs à sable.

Balançoires
Vétustes à la Pépinière, aux heures de promenades des enfants, il faut attendre plusieurs changements pour atteindre les balançoires à harnais puis les laisser assez vite pour les suivants.

Les balançoires normales sont également peu nombreuses et tout autant prises d'assaut, pourtant elles plaisent aux enfants depuis la fin de la maternelle jusqu'à l'adolescence, voire l'âge adulte : il s'agit d'un des rares équipements qui intéresse les jeunes filles pour lesquelles il n'existe pas grand-chose. Rares au skate-parc, elles sont absentes sur les terrains multi-sports.

C'est aussi et l'un des rares à rester utilisable par temps humide.

La proposition est d'installer des balançoires dans toutes les aires de jeux ou dans des espaces mal équipées comme l'arrière de l'église Saint-Nicolas, à 400 m du premier parc.

Bacs à sables
Durant l'été, les plages de Rive de Meurthe sont un plaisir immense pour les enfants qui se défoulent en château, trous et moulages en tous genres. Au Parc Charles III, les enfants creusent des trous et jouent dans le gravier, faute de mieux.

À Luxembourg, il existe de très beaux espaces aménagés et protégés des chiens par une ou deux barrières. De telles zones seraient les bienvenues à proximité des écoles maternelles et les grands parcs. À Madrid, pas de sols synthétiques mais du sable fin pour tous les jeux d'enfants !

La proposition est d'installer quelques aires de jeux ensablées.

Montant total des projets : 250000 €

8. Installer des chaises longues dans Les parcs

Installation de chaises longues dans tous les parcs (bulletin papier)

Thème : Installation de mobilier urbain

Toute la ville

AS064

Objectif

Aire de détente - repos

Description

Créer des espaces de repos et de convivialité, lien social

Localisation

Squares et parcs de la ville

Montant du projet : 30000 €

9. Créer un espace de convivialité au jardin du Belvédère

9A

Îlots de fraîcheur et de soleil aux deux jardins du Belvédère.

Thème : Création d'îlots de fraîcheur

Nancy Ouest

Porteur / porteuse de projet :

Atelier de vie de quartier des 3B

La plupart des bancs dans les rues et les squares sont au soleil : parfait en mi-saison, mais moins engageant les étés de canicule. Repenser les bancs en ombre et lumière, en positionnant de nouveaux ou en installant des structures d'ombrage l'été.

Faire germer cette idée dans les deux jardins du Belvédère, que sépare l'avenue de Boufflers, sur le trajet des chemins de Laxou jusqu'au parc de la Cure d'Air. Installer des structures en bois pour des voiles d'ombrage, comme celles utilisées pour la plage des 2 rives, avec ajout d'une table de pique-nique pour en profiter pleinement.

9B

Tables de pique-nique

Thème : Installation de mobilier urbain

Toute la ville

Porteur / porteuse de projet : Mehdi Davouse

Je propose l'installation de tables de pique-nique un peu partout sur l'espace public. Il y en a déjà un certain nombre dans les parcs et jardins mais on pourrait imaginer en installer dès que l'espace urbain le permet. Il y a diverses placettes ou recoins qui peuvent être aménagés afin de permettre à tous de se restaurer assis à une table et non sur un escalier ou contre un mur comme on peut le voir régulièrement. Cela pourrait permettre aux gens qui travaillent, aux jeunes ou à toutes les personnes qui souhaitent juste manger en ville, sans aller au restaurant, de se restaurer de façon confortable. On pourrait imaginer des tables de diverses tailles qui permettraient ainsi

d'adapter aux besoins de chacun et chacune. Elles pourraient être protégées par un petit préau végétalisé qui les rendraient utilisables en toutes saisons. Cela permettrait aussi aux gens de partager un moment convivial (manger ensemble, dessiner, discuter, jouer à des jeux de société) et ainsi de compléter l'offre déjà en place.

Des endroits comme la placette Saint-Sebastien ou la Place Dombasle sont des exemples, parmi d'autres, d'implantation.

Montant total des projets : 100000 €

10. Moderniser l'espace de jeux du parc Sainte-Marie

**Rénovation aire de jeux
au parc Sainte-Marie** (bulletin papier)

Thème : Espaces familiaux et Ludiques

Nancy Sud

FY031

Description

Moderniser les jeux pour enfants qui sont obsolètes

Localisation

Parc Sainte-Marie

Montant du projet : 250 000 €

11. Créer un nichoir à hirondelles

Opération nids d'hirondelles

(bulletin papier)

Thème : Bien-être animal

Toute la ville

MM021

Objectif

Permettre aux hirondelles de nicher

Description

Proposer une installation de nids/boîtes sur les toits / terrasses nancéiens. Les hirondelles n'ont plus autant de possibilité avec les rénovations des toitures.

Localisation

Espaces collectifs / particuliers

Montant du projet : 15 000 €

12. Planter des arbres dans la ville

12A Vergers gratuits et ouverts à tous – 1 par quartier

Thème : Plantation d'arbres et de fruitiers

Toute La ville

Porteur / porteuse de projet : Charline

À l'instar de ce que l'on trouve en Ecosse où des vergers gratuits et accessibles à tous se trouvent un peu partout dans les villages, on pourrait envisager la plantation d'arbres fruitiers sur des terrains de la ville.

On favoriserait le partage des ressources aux habitants grâce aux vergers participatifs dans chaque quartier.

De beaux exemples émergent dans nos villages de France : exemple de Montfort-sur-Meu.

12B Plantons des arbres !

Thème : Plantation d'arbres et de fruitiers

Toute La ville

Porteur / porteuse de projet : Brigit

Je réitère ma proposition de 2022. Devant le réchauffement des métropoles, il paraît urgent de planter des arbres dans les villes. Quand je vois le béton des nouveaux immeubles au ras des rues, je me dis qu'on a tout faux.

Ce sont non seulement des logements bruyants que nous créons, mais surtout des rues que nous réchauffons par ces constructions. La végétalisation des façades et les bacs à plantes, c'est bien gentil, mais pas efficace.

Bordons toutes les nouveaux bâtiments d'arbres qui nous rafraichiront en été, et surtout embelliront notre quotidien et notre cadre de vie.

12C Planter des grands arbres dans le parc Varcollier

Thème : Plantation d'arbres et de fruitiers

Nancy Sud

Porteur / porteuse de projet : Michel Masson

Bonjour,

Certains arbres du Parc Varcollier sont vieux et malades. Il faudrait penser à les remplacer.

De plus, il reste de la place pour planter quelques grands arbres.

12D Planter des grands arbres dans les zones vides le long de la rue de Tomblaine

Thème : Plantation d'arbres et de fruitiers

Nancy Est

Porteur / porteuse de projet : Michel Masson

Bonjour,

Dans les 2 zones entre les rues Cugnot, rue de Tomblaine, rue Remenauville, rue Welch et aussi rue Remenauville, rue de Tomblaine, rue Brot, il reste beaucoup de place pour planter des grands arbres.

12E Le Jardin des Sens

Thème : Plantation d'arbres et de fruitiers

Nancy Sud

Porteur / porteuse de projet : GAUTHIER

Implanter un jardin agréable tout au long de l'année de par sa beauté, sa diversité, sa convivialité, ses fruits, ses bonnes odeurs... au cœur d'un quartier amplement bétonné ces dernières années (ARTEM).

Créer un véritable petit poumon vert agrémenté de différentes essences (lilas de Nancy, tilleul, pommier, sapin...) dans le but d'éveiller les sens du printemps à l'hiver. Le parer de longues allées délimitant les surfaces dédiées aux 4 saisons, l'accommoder de mobilier urbain, le tout en totale harmonie avec la nature.

Donner vie à un lieu de rencontre, de culture, de loisirs, de repos qui s'adresse à tous en offrant généreusement une touche de bien-être au contact de la verdure.

Encourager la biodiversité et favoriser les gestes éco-responsables en son sein par la mise en place de maison à oiseaux, d'hôtel à insectes, de composteurs...

Imaginer tout simplement un jardin des Sens rythmé par les saisons venant enrichir notre patrimoine et renouer avec la principale source d'inspiration de l'Art Nouveau, LA NATURE.

12F Des arbres dans toute la ville

(bulletin papier)

Thème : Plantation d'arbres et de fruitiers

Nancy Centre

AN055

Objectif

Végétalisation de l'hypercentre

Description

Des arbres pour limiter les canicules

Localisation

Nancy Centre-Ville

Montant total des projets : 150 000 €

13. rendre attractif Les squares de quartier

13A Embellissement du square Montet (angle rue Jeanne d'Arc/ av. Gal Leclerc)

Thème : Aménagement de l'espace public
Nancy Sud

Porteur / porteuse de projet : Lisa ROBILLARD

Le Square du Montet, même si petit et peu visible, reste un écrin de verdure de Nancy et mériterait d'être embelli, avec par exemple :

- des arbustes plantés le long de la grille qui donne sur l'Avenue du Gal Leclerc, pour faire office de brise-vue ;
- quelques plantations de fleurs ;
- un banc supplémentaire ou chaises individuelles.

Ces aménagements permettraient aux riverains d'envisager la possibilité de venir s'asseoir dans ce square et profiter de ce carré de nature, qui n'est pas uniquement réservé aux propriétaires de chiens.

13B Un jardin calme et méditatif à Nancy!

Thème : Aménagement de l'espace public
Nancy Nord

Porteur / porteuse de projet :
Atelier de vie de quartier des 3B

Cette proposition de réhabilitation du parc Saint-Mansuy avait été déposée au budget participatif de 2023.

Nous le remettons en avant pour proposer aux Nancéien-ne-s, un jardin proche et accessible, pour se ressourcer au calme, tout en préservant l'esprit du lieu et son patrimoine religieux.

Ajouter au parc plus de bancs, des fauteuils pouvant être déplacés à l'ombre ou au soleil, des plantes odorantes le long du chemin de croix, des citations poétiques parsemées dans les massifs.

Avec des horaires d'ouverture élargis, une charte de respect du calme des lieux, ce jardin sortira de l'oubli et saura attirer un nouveau public.

13C Créer des îlots de fraîcheur et de verdure en ville, pour le bien-être et le lien social des habitants

Thème : Création d'îlots de fraîcheur
Nancy Nord

Porteur / porteuse de projet :
AVQ III Maisons Crosne Vauringe

En ville, il y a beaucoup de béton, il fait de plus en plus chaud l'été et de nombreuses personnes souffrent d'isolement. La solution : sanctuariser les zones qui ne sont pas encore bétonnées, et les aménager en espaces verts arborés, où les enfants peuvent jouer dans l'herbe, où les riverains peuvent se mettre au calme et au frais, et rencontrer d'autres personnes de leur quartier.

Ceci est par exemple réalisable au faubourg des III Maisons, sur un terrain en friche de 1200 mètres carrés situé rue de Salignac, le long du canal.

13D Amélioration du square entre La résidence d'autonomie Chevardé et La MJC bazin

Thème : Aménagement de l'espace public
Nancy Est

Porteur / porteuse de projet :
AVQ Rives de Meurthe

La résidence Chevardé, la MJC Bazin et l'AVQ Rive de Meurthe se sont organisés en copil pour une concertation avec les services de la ville de Nancy afin d'évoquer les possibilités d'amélioration du square situé entre la résidence Chevardé et la MJC Bazin. Ce projet consiste à développer une convivialité intergénérationnelle. Un espace de bien-être, d'environnement paysager et de biodiversité. Un lieu de jeux, d'activité physique et proposer un jardin de fruits partagés.

L'objectif a été de répertorier les dispositifs qui permettent dans la mesure du possible et dans les compétences de la ville ou de la Métropole de mettre en place sur du court, moyen et long terme une réponse sur ces demandes spécifiques.

Ce square est utilisé principalement par les jeunes parents avant et après les sorties d'écoles, les habitants de la résidence Chevardé et Ovélia ainsi que les utilisateurs de la MJC Bazin. Et quelques habitants autour de ce secteur. La proposition de jeux est réduite actuellement à un seul jeu alors que des surfaces spécifiques existent sans jeu. L'accès PMR est faible.

Montant total des projets : 250 000 €

14. Végétaliser Les murs du cimetière de Préville

Égayer Le cheminement piéton bordant Le cimetière de Préville

Thème : Végétalisation des rues et des façades

Nancy Ouest

Porteur / porteuse de projet : Baranger Patrick

Cette proposition est déposée conjointement par les deux ateliers de vie de quartier Poincaré-Foch-Anatole France-Croix de Bourgogne et Beauregard-Boufflers-Buthegnemont, et fait écho au projet de mise en place d'une borne d'information numérique dans les cimetières nancéiens.

Les murs qui entourent le cimetière de Préville sont défraîchis et le cheminement piéton les bordant doit être rendu plus agréable : rue de la Côte, rue Notre-Dame des Anges, et en bas de l'avenue de Boufflers.

Pour cela :

- Végétaliser les murs par des plantes retombantes depuis le haut, et quand la largeur du trottoir le permet, par des plantes grimpantes sur filins le long du mur.
- Ajouter sur le parcours de la rue de la Côte 2 ou 3 bancs assis-debout. Le trottoir n'est pas large mais des dispositifs de repos s'imposent sur ce trajet en pente.

Montant du projet : 50000 €

15. Créer des ciels colorés dans Les rues commerçantes

Ciels de parapluies / ballons / fleurs...

Thème : Aménagement de L'espace public

Nancy Centre

Porteur / porteuse de projet : Ducouloux

L'idée est de suspendre plusieurs éléments (parapluies, ballons, fleurs...) dans des rues stratégiques afin de créer un ciel multicolore. Des câbles sont tendus entre les toitures, créant un support solide pour ces éléments.

Selon moi, les rues les plus stratégiques seraient la Grande rue située en vieille-ville et la rue de la Faïencerie. On peut changer les formes et mettre dans une rue des parapluies et dans l'autre des ballons.

Je trouve qu'il y a plusieurs avantages à cela :

- Dynamise la ville.
- Attractivité touristique même en basse saison
- Favorise la marche, car c'est agréable à regarder.
- Redonne un coup de boost aux magasins en dessous avec le lèche-vitrines et acheter les spécialités locales.
- Décore les rues piétonnes.
- L'utilisation du street-art permet de redynamiser la ville

De plus, en hiver, on peut y associer à nos éléments des guirlandes lumineuses dont le scintillement apporte un rendu féérique.

Montant du projet : 15000 €

16. Créer un marché de quartier à Sainte-Marie

16A

La place du Marchés

Thème : Valoriser les circuits courts

Toute la ville

Porteur / porteuse de projet : Munoz

Dans le Sud la ville où je viens, il y a de nombreux marchés :

Aux fleurs, Produits locaux, Habits, Souvenirs, ...

Je trouve que nous avons de belles places dans la ville de Nancy mais qui sont vides et perdent leur charme car désertes.

Exemple : Pourquoi ne pas faire un marché nocturne sur le bord du canal, les étés.

Utiliser la place Carnot, la place de la Carrière... pour mettre des marchands.

Mais pas juste 2 étals.

Pourquoi la foire de Poussay fait venir autant de monde ? Car les gens aiment venir acheter leurs légumes, poulet ou autre.

16B

Marché de produits locaux

(bulletin papier)

Thème : Valoriser les circuits courts

Nancy Sud

AS063

Objectif

Création d'un marché de proximité

Description

Produits locaux, circuit court, marché hebdomadaire

Localisation

Secteur Parc Sainte-Marie

Montant total des projets : 40 000 €

17. Embellir l'espace public d'œuvres artistiques

17A

Escaliers de la Cure d'Air – œuvre street art

Thème : Arts et culture

Nancy Ouest

Porteur / porteuse de projet : Charline

Les escaliers de la Cure d'air (reliant la rue de la côte et le parc de la Cure d'air) sont empruntés par beaucoup d'habitants du quartier mais également par de nombreux sportifs chaque jour.

Grâce au programme ADN (Art dans Nancy), la ville de Nancy renforce son attractivité à l'aide d'œuvres de nombreux artistes street art. Les escaliers de la Cure d'air pourraient être un terrain de jeu idéal pour qu'un artiste puisse mettre en lumière ce lieu de passage nancéien.

Une fresque street art permettrait de valoriser les escaliers de la Cure d'air, à l'image de nombreuses réalisations dans de grandes villes et serait un bon projet à mettre en place.

17B

Réalisation d'une fresque street art sur les terrains de jeu de La Pépinière

Thème : Arts et culture

Nancy Centre

Porteur / porteuse de projet : Alex

Une performance street art en espace sportif

Voici un projet qui a pour ambition de réunir sport et art. Depuis quelques temps, une nouvelle tendance vient d'émerger avec des terrains de sport qui se transforment en véritables œuvres de street art.

L'idée est de redonner des couleurs à la Pep. Créer un espace coloré au milieu de ce parc très touristique et très fréquenté.

Le projet consiste à redessiner les lignes des terrains de jeu tout en y incorporant une peinture street art. L'œuvre aura autant d'impact depuis le sol que vue des airs sur google maps par exemple.

17C

Remonter le temps, par les escaliers de Nancy

Thème : Arts et culture

Nancy Ouest

Porteur / porteuse de projet :

Atelier de vie de quartier des 3B

Dans les quartiers ouest de Nancy, on trouve quelques escaliers remarquables mais d'allure triste : nous proposons de les embellir par des fresques sur les contremarches, en y reproduisant des cartes postales anciennes, de vieilles gravures, des affiches d'époque, d'anciens plans... Ces reproductions sont une source d'inspiration inépuisable.

À titre d'exemple, pour susciter l'avis des habitants et d'autres propositions ; nous suggérons : un accident de carrosse avenue de Boufflers (au jardin du Belvédère), une affiche d'Exposition universelle (au passage Saint-Mansuy), et pourquoi pas un clin d'œil au funiculaire qui menait à la Cure d'Air (sur les escaliers du sentier de la Cure d'Air, bien que le tracé fût plus bas rue de la Côte), etc.

Les fresques pourraient être accompagnées d'un cartel explicatif, avec un lien par QR-Code pour accéder à un complément historique.

17D

Apporter des couleurs au City Stade quartier Oberlin

Thème : Arts et culture

Nancy Est

Porteur / porteuse de projet : Georges

Bien que terne, le City stade rue de Malzéville accueille chaque jour de nombreux usagers. Afin de le rendre encore plus attrayant mais aussi afin de dynamiser la partie du quartier Oberlin concernée, je propose une réalisation artistique sur le sol même du City stade (à l'image de ce qui a été fait Plateau de Haye aux abords de la MJC).

Pour rendre le projet davantage pertinent et pleinement intégré à l'esprit du Budget Participatif, la conception de l'œuvre pourrait se faire en lien direct avec les usagers du lieu et riverains du quartier.

17E

Apporter des couleurs au Parc Charles III

Thème : Arts et culture

Nancy Centre

Porteur / porteuse de projet : Georges

A l'image de ce qui a été réalisé sur l'esplanade Pierre de Coubertin, plateau de Haye, mettre en couleur le terrain de basket du parc Charles III dynamiserait le lieu tout en développant l'art urbain nancéien.

Dans l'esprit propre au Budget Participatif, la conception de la fresque au sol pourrait se faire en lien direct avec les usagers et les riverains; aussi, cette fresque pourrait être poursuivie par d'autres réalisations artistiques sur les murs d'enceinte de l'espace jardin d'enfants du parc.

17F

Une touche de poésie dans la ville

(bulletin papier)

Thème : Arts et culture

Toute la ville

AG061

Objectif

Sensibiliser le public à la poésie, valoriser certains écrivains

Description

Inscrire des vers, des phrases tirés d'ouvrages d'écrivains locaux ou non pour valoriser la littérature

Localisation

Sur de nouveaux bancs, bâtiments, panneaux, etc.

17G

« Graph mon quartier » (bulletin papier)

Thème : Arts et culture

Nancy Ouest

CM068

Objectif

Permettre aux habitants de s'exprimer à travers l'art du street art

Description

Mise en place d'un mur d'expression dans le quartier où les habitants pourront réaliser des fresques artistiques

Localisation

Quartier de Beauregard

Montant total des projets : 150 000 €

18. Installer des arbres à livres dans la ville

18A

Aménagements aux alentours de La rue de l'Abbé Grégoire

(bulletin papier)

Thème : Aménagement de l'espace public

Nancy Sud

AM016

Objectif

Terrain de pétanque au square Varcollier / Arbre à livres quartier René II

Description

Végétalisation Frères Nicolas

Localisation

Rue de l'Abbé Grégoire

18B

Arbre à jeux (bulletin papier)

Thème : Installation de mobilier urbain

Nancy Sud

MM030

Objectif

Lieu de dépose et d'échange de jeux pour enfants

Description

Proposer un espace ouvert d'échange de jouets et/ou livres à destination des enfants

Localisation

Place de Karlsruhe, quartier Donop

18C

Arbres à livres (bulletin papier)

Thème : Installation de mobilier urbain

Nancy Sud

SP033

Objectif

Accès à la lecture gratuitement

Description

Implanter un espace-livres où chacun peut emprunter, prendre, donner des livres

Localisation

Parc Olry, place des Vosges

18D

Arbre à livres au parc Olry

(bulletin papier)

Thème : Installation de mobilier urbain

Nancy Sud

MJ034

Objectif

Échange de livres et produits d'occasion (CD, DVD) entre personnes du quartier et extérieures

Localisation

Parc Olry

18E
Boîtes à Livres Quartier Artem (Haussonville – Blandan – Donop)
Thème : Installation de mobilier urbain
Nancy Sud
Porteur / porteuse de projet : Sorop Nancy

L'ONG Soroptimist International Nancy grâce à la Ville de Nancy a bénéficié en 2021 de la dénomination « Allée Suzanne Noel » d'une allée située proche des écoles du campus d'Artem (Mines, ENSAD, IAE, ICN Business School), du collège Niki de Saint Phalle, du Centre de Formation de la Chambre des Métiers CEPAL.

Suzanne Noel (1878-1954) était docteur en chirurgie réparatrice des « gueules cassées » pendant la 1^{re} guerre mondiale et fut la fondatrice en 1921 du Soroptimist International en Europe et en France.

Nous souhaitons installer une boîte à livres dans cette allée. Nous l'imaginons adaptée à son environnement et avec objectif d'en faire un moyen d'agir dans le quartier dans nos domaines d'activités telles que l'éducation, l'environnement, la sensibilisation sur divers sujets comme les violences faites aux femmes et la santé. Nous nous approcherons de l'Atelier de Vie de Quartier (AVQ) Haussonville – Blandan – Donop pour savoir quelle pourrait être la contribution pertinente de notre ONG dans ce quartier. Pour faire vivre cette boîte à livres, en plus des livres que nous collecterons, nous sommes en contact avec la Bibliothèque Universitaire d'Artem pour éventuellement récupérer des revues et livres à thème généraliste.

En résumé notre projet est d'installer une boîte à livres, pour faire de cette Allée Suzanne Noël un lieu convivial d'échanges, accessible aux personnes à mobilité réduite, avec abris contre la pluie, et d'un design dans l'esprit de ce quartier Artem.

18F
Aménagements quartier Bonsecours - René II - Saint-Pierre (bulletin papier)
Thème : Installation de mobilier urbain
Nancy Sud
AD039

Description
Terrain de pétanque au square Varcollier, arbre à livres place des Vosges, René II et Parc Olry

Localisation
Quartier Bonsecours - René II - Saint-Pierre

Montant total des projets : 45 000 €

19. Réaliser des fresques urbaines sur l'égalité et la Liberté d'expression

19A
Une œuvre d'art pour la Liberté d'expression
Thème : Aménagement de l'espace public
Toute la ville
Porteur / porteuse de projet : ideesbp

Cabu, Charb, Oncle Bernard, Honoré, Tignous, Wolinski...

Janvier 2025 marquera le triste anniversaire de la série d'attentats terroristes ayant conduit à l'assassinat des dessinateurs de Charlie Hebdo, de policiers et de clients de l'Hypercacher de la porte de Vincennes.

La proposition est donc de créer une œuvre d'art pour commémorer ce douloureux anniversaire et rappeler ce droit fondamental qu'est la liberté d'expression.

Réalisée en 2024, via le budget participatif, cette œuvre serait inaugurée en janvier 2025.

Cet anniversaire pourrait être également l'occasion de nommer des rues, des places aux noms des victimes de ces attentats.

19B
Musée féministe à ciel ouvert
Thème : Favoriser l'inclusion sociale
Toute la ville
Porteur / porteuse de projet : Jesuisfeministe

La statue du général Antoine Drouot sur la place Carnot, la statue équestre de René II sur la place Saint-Epvre, la statue de Christophe Mathieu de Dombasle sur la place Dombasle et bien sûr la statue de Stanislas Leszczynski... Le point commun à toutes ces statues ?

Elles représentent des hommes et sont faites par des hommes.

On aurait pu continuer cette liste car à Nancy sur 31 statues seulement 2 sont de femmes.

On pourrait croire que la visibilité des femmes est partout dans l'espace public mais en réalité c'est surtout à travers les publicités qui renvoient à tous et à toutes des messages sexistes.

Je suis Féministe ! Nancy souhaite retourner cette visibilité en proposant à la municipalité de faire appel à une artiste femme pour réaliser une ou plusieurs œuvres (statue, sculpture...) dans la ville permettant ainsi d'interroger chacune et chacun sur le sujet de l'égalité femmes-hommes.

Ces œuvres peuvent traiter de plusieurs messages : égalité, discriminations, violences ou hommage aux femmes nancéiennes célèbres ou inconnues.

À l'artiste de faire le choix, l'idée étant de porter un message haut et clair dans la ville !

L'adjectif « féministe » ne doit pas faire peur, nous l'utilisons ici pour donner à réfléchir de la visibilité des femmes dans l'espace public, de façon artistique et ludique.

Car si le féminisme se traduit par les paroles, les actes et les prises de position, la visibilité dans l'espace public en fait aussi partie.

Alors Nancéiennes et Nancéiens, à quand un véritable musée féministe à ciel ouvert ?

Montant total des projets : 90 000 €

20. Créer un parcours artistique entre Meurthe et Canal

ADN – Art dans Nancy – Création d'un parcours artistique urbain entre Meurthe et Canal

Thème : Arts et culture

Nancy Est

Porteur / porteuse de projet : ideesbp

De nombreuses œuvres artistiques sont visibles dans l'espace public urbain grâce à l'action du dispositif ADN – Art Dans Nancy.

Aujourd'hui, trois parcours sont proposés et force est de constater l'absence d'itinéraire dans le quartier des Rives de Meurthe.

La proposition est donc de faire l'acquisition de plusieurs œuvres artistiques pour débiter la création d'un parcours artistique urbain entre Meurthe et canal.

Ces œuvres pourraient être financées, outre le budget participatif, par une souscription publique auprès des Nancéiennes et Nancéiens.

Il est possible d'imaginer, pour démarrer, l'installation entre deux et cinq œuvres.

Le canal de la Marne au Rhin est en effet un superbe lieu de balade, situé sur le passage de la « voie bleue » et des « boucles de la Moselle », dont l'attrait va se renforcer dans les prochaines années grâce au plan métropolitain des mobilités.

Montant du projet : 150 000 €

21. Réaliser des fresques – street art

21A

Aménagement des berges du canal de La Marne au Rhin – Acte 2

Thème : Création d'îlots de fraîcheur

Nancy Est

Porteur / porteuse de projet :

La pelle et la bête

Deux collectifs et deux associations ont proposé, lors du budget participatif 2022, plusieurs aménagements le long du canal de la Marne au Rhin.

Ce projet, lauréat du budget participatif a permis aux quatre structures de développer des liens étroits entre elles. Elles ont donc décidé de déposer une nouvelle proposition.

Le nouveau projet se divise en plusieurs parties :

- L'aménagement d'une halte vélo à proximité du pont Molitor,
- L'achèvement de la valorisation du platane de la rue Lecreulx,
- La végétalisation de l'espace autour de la stèle en mémoire de Jean-Pierre Humblot,
- La réalisation d'une fresque sur le mur de GRDF,
- La pose d'un radeau de la biodiversité dans les bassins près de la rue Charles de Foucauld ou du magasin Auchan (VNF),
- L'installation de bancs le long du parcours, supports d'une balade sonore (Podcast) sur l'histoire du quartier et la biodiversité.

21B

Embellir le pont Vayringe et le carrefour Vayringe-Crosne

Thème : Aménagement de l'espace public

Nancy Nord

Porteur / porteuse de projet :

AVQ III Maisons Crosne Vayringe

- Orner le pont Vayringe d'une fresque joyeuse, embellir ce lieu situé dans un quartier très fréquenté par les promeneurs, les sportifs et les cyclistes en peignant façon street-art le dessous du pont et la zone bétonnée en bord de pont.

- Permettre le stationnement de voitures sous le pont, pour désengorger le stationnement du secteur.

- Organiser le stationnement des deux roues sur la rue du Crosne avec des arceaux.

21C

Égayer l'entrée de la rue Mon Desert

Thème : Aménagement de l'espace public

Nancy Sud

Porteur / porteuse de projet : Felix54

Pour rendre l'entrée de la rue Mon Desert plus attractive et créer une identité du quartier, je propose qu'une statue colorée de grande taille - pour qu'elle soit visible au moins depuis le Pont des fusillés - soit installée devant la mairie de quartier.

Le thème pourrait être choisi en concertation avec les habitants du quartier et la statue réalisée par des artistes locaux. Cette statue s'intégrerait au parcours ADN de Nancy

21D

Créer une rue-jardin pour faire le lien entre le parc de La Pépinière et les berges du canal de La Marne-au-Rhin

Thème : Aménagement de l'espace public Nancy Centre

Porteur / porteuse de projet : ideesbp

Le parc de la Pépinière et les berges du canal de la Marne au Rhin sont deux lieux de balade fréquentés par les Nancéiennes et Nancéiens, les promeneurs et les touristes.

La rue Lecreulx constitue une liaison naturelle entre ces deux sites. Il est proposé d'en faire une rue-jardin, comme c'est le cas de certaines rues strasbourgeoises intégrées au sein du parc naturel urbain (PNU).

Les aménagements proposés sont les suivants :

- Création d'une œuvre de Street-art au sol reliant la sortie du parc de la Pépinière côté boulevard du 26e RI et le chemin piétonnier menant à la passerelle Lecreulx,
- Valorisation de la rue Lecreulx et de certaines façades par l'installation de quelques panneaux,
- Végétalisation des façades le permettant, en lien avec la direction des parcs et jardins de la ville de Nancy qui porte cette initiative,
- Désimperméabilisation d'une partie de la rue, sur toute sa longueur, notamment par la création de fosses de plantation, afin d'assurer une continuité paysagère entre la Pépinière et le canal,
- Restauration de l'arbre à livres « Dylan PELOT »,
- Valorisation du platane de la rue Lecreulx,
- Aménagement de la rue afin de permettre une circulation partagée et apaisée entre les automobiles qui stationnent dans le quartier, les piétons qui veulent accéder à la passerelle Lecreulx et aux berges du canal et les cyclistes souhaitant rejoindre les voies cyclables,
- Suppression de places de stationnement pour permettre l'installation d'un local poubelle destiné à accueillir les conteneurs disséminés actuellement dans toute la rue.
- Suppression des places de stationnement situées trop près du chemin piétonnier. Des véhicules bloquent l'accès pour les piétons. À la place, installation d'un box vélo pour les habitants du quartier et/ou de racks à vélos,
- Réalisation des places de stationnement payantes de la rue avec des matériaux perméables (avantages : rafraîchissement de la zone, limitation du ruissellement par des eaux polluées...).

21E

Le partage à la mode Coué

(bulletin papier)

Thème : Aménagement de l'espace public

Nancy Sud

RC052

Objectif

Lieu d'échanges – Apporter du bien-être et de la positivité

Description

Fresques sur les murs de la placette, un côté avec le visage d'Émile Coué représenté, de l'autre sa devise « tous les jours à tous points de vue, je vais de mieux en mieux » + installation d'une grainothèque voir une boîte à livres

Localisation

Placette de la rue Émile Coué, face au 24

Montant total des projets : 120 000 €

22. Créer des parcours d'expositions thématiques dans la ville

22A

Unis contre le Harcèlement : Explore, Apprends, Transforme

Thème : Espaces familiaux et Ludiques

Toute la ville

Porteur / porteuse de projet : La_Main_Tendue

« Unis contre le Harcèlement » par un parcours de 10 panneaux disséminés dans Nancy vise à éduquer, sensibiliser et unir la communauté de Nancy contre chaque type de harcèlement. Ce parcours à effectuer seul ou en groupe (classes, entreprises) veut susciter la réflexion et favoriser un environnement où chacun puisse se sentir respecté et en sécurité en stimulant une culture anti-harcèlement diversifiée à Nancy.

Chaque panneau approfondit une forme de Harcèlement (format adulte/enfants ?)

P1 - Sensibilisation : Introduction au projet et à son objectif

P2 - Harcèlement Moral : Signes et conséquences, sensibilisation

P3 - Harcèlement Sexuel : Comportements, consentement, ressources d'aide

P4 - Harcèlement Scolaire : Statistiques, conseils, initiatives anti-harcèlement

P5 - Harcèlement Racial/Ethnique : Diversité, statistiques, inclusion

P6 - Harcèlement Professionnel : Impact, législation, actions professionnelles respectueuses

P7 - Harcèlement en Ligne : Sécurité, prévention, ressources en ligne

P8 - Harcèlement Religieux : Discriminations, déconstruction des mythes, tolérance

P9 - Harcèlement Orientation Sexuelle : Sensibilisation, conseils spécifiques

P10 - Actions Concrètes : Liste d'actions, redirection vers une association via QR codes

Mécanique du Projet :

- QR codes vers associations spécifiques (ou une application dédiée)
- Quiz, témoignages audio/vidéo et ressources mises à jour par les associations

Objectifs :

- Explorer de manière ludique et interactive
- Instruire en profondeur sur chaque type de harcèlement
- Sensibiliser pour encourager la discussion et l'action

Public cible :

Élèves, parents, enseignants, employés, citoyens soucieux de contribuer à un environnement sans harcèlement

Impact Attendu :

- Sensibilisation approfondie, prévention, soutien aux victimes
- Création d'une culture anti-harcèlement sur Nancy

Collaborations :

Écoles, organismes anti-harcèlement, experts, entreprises locales

Évaluer et améliorer

Suivi chiffré et retours expériences

22B

Matérialisation des richesses patrimoniales (bulletin papier)

Thème : Arts et culture

Toute la ville

AS060

Objectif

Valorisation du patrimoine historique dans chaque quartier

Description

Réalisation de signalétiques (panneaux + QR Codes)

Exemple

Anciens ateliers Émile Gallé pour touristes + futurs curistes

Localisation

Dans tous les quartiers

Montant total des projets : 50 000 €

23. Végétaliser le passage de la porte Saint-Georges

Aménagement passage

porte Saint-Georges (bulletin papier)

Thème : Aménagement de l'espace public

Nancy Centre

MM020

Objectif

Rendre ce passage agréable, d'autant qu'il est sur le guide du parcours touristique

Description

Actuellement ce passage n'a aucun aménagement paysagé, mise en valeur, alors qu'il est le passage obligé lors des fermetures de la porte

Localisation

Passage le long de la porte Saint-Georges

Montant du projet : 20000 €

24. Végétaliser et animer la place Charles III

Projet d'aménagement

de la place Charles III (bulletin papier)

Thème : Aménagement de l'espace public

Nancy Centre

CV074

À court terme :

- Remplacement de l'arbre à livres par une structure plus fonctionnelle et protégeant les livres
- Implantation de WC public rue des Ponts
- Équipement électrique supplémentaire pour organiser des spectacles et concerts
- Occuper le centre de la place sur le thème de l'eau, sculpture, bancs
- Mise en valeur de l'Église St-Sébastien (installation de gradins plantés et éclairage architectural adéquat)

À moyen terme : la place et l'art.

Installer des structures démontables pour permettre une manifestation annuelle en créant un jardin de printemps jardin labyrinthe = parcours ludique où le végétal entoure des sculptures, des jeux d'eau et de sons parfois). Le but est de mener à une réflexion plus pérenne : la création d'une fontaine ou miroir d'eau associée à l'installation de sculptures

Montant du projet : 150000 €

25. Créer des espaces de liberté pour chiens

25A Création d'espaces pour canidés

Thème : Bien-être animal

Toute La ville

Porteur / porteuse de projet : Vêge 54

Nancy est une ville où il manque cruellement d'espaces pour chiens.

Proposition de création de plusieurs espaces où les chiens pourront se dépenser un peu, sans laisse, et faire quelques pas de course.

25B Caniparc (bulletin papier)

Thème : Bien-être animal

Nancy Nord

GR069

Objectif

Encourager le bien-être animal, leur épanouissement et celui du maître aussi

Description

Un petit parc avec des agrès pour chien et des bancs

Localisation

Plateau de Haye

25C Proposition d'adaptation des grands parcs existants en installant et délimitant des zones canines encadrées

Thème : Bien-être animal

Toute La ville

Porteur / porteuse de projet : Leduc

Bonjour à toutes et à tous,

Nous sommes nombreux propriétaires d'animaux de compagnie sur Nancy.

L'espace urbain est malheureusement peu propice à l'épanouissement de nos amis les animaux.

Nous avons réfléchi à un projet qui permettrait de développer des espaces dédiés aux propriétaires et animaux tout en ne dénaturant pas les lieux où ils seront implantés.

L'idée serait de dédier une zone dans chaque parc Nancéien disposant de l'espace nécessaire à cette installation.

Le parc de la pépinière (zone nord, carré en friche, dans le parc du côté du canal et la zone est dans le parc Sainte-Marie) serait propice.

Un bout de terrain serait alors « privatisé », des barrières hautes installées et un portail afin d'accéder à la zone.

Cela demanderait peu d'aménagement : encadrement de la zone par grillage, distributeur de sac canin, crochet pour déposer les laisses, panneaux d'affichage de zone dédiées aux animaux.

Un espace clos, restreint mais suffisamment grand pour que nos animaux puissent se dépenser, cohabiter avec leurs congénères et assurer le bien être des propriétaires et des animaux nanceins.

Ces zones sécurisées encadreraient la présence des animaux domestiques dans ces lieux publics, limiteraient les nuisances diverses en assurant un espace dédié.

Je vous remercie pour votre lecture et vos soutiens à ce projet.

Bien à vous,

25D Parc Canin au Parc Ste Marie

Thème : Bien-être animal

Nancy Sud

Porteur / porteuse de projet : giacomini

Créer un parc canin sécurisé dans lequel les chiens peuvent se dépenser librement, mais dans le respect de toutes et tous.

C'est un moyen sécurisé de laisser les chiens courir en les séparant, par une clôture, des enfants et des autres citoyens mais c'est également un lieu de contacts sociaux.

Les chiens accompagnés de leur maître, peuvent courir et jouer librement, sans laisse. Un sas d'entrée permet d'éviter toute fuite d'un chien.

Une charte ou règlement régit l'occupation des lieux.

Chaque maître reste responsable de son chien, ramasse les déjections et veille au comportement adéquat de son compagnon à quatre pattes.

Il permet de faciliter la cohabitation entre les chiens et les autres usagers (promeneurs, enfants, coureurs, ...).

Il permet aux chiens de se dépenser librement, sans laisse, en toute sécurité pour eux et pour les autres. Il permet de tisser du lien social. Il bénéficie à l'ensemble de la population puisqu'un chien qui s'est dépensé et qui a pu socialiser avec ses congénères est moins agressif, bruyant (abolement), stressé, fugueur... Cela limite les nuisances de voisinage et de cohabitation.

Les autres usagers de la ville (notamment les coureurs et les enfants) se sentent plus en sécurité puisqu'ils ne risquent pas de tomber nez à nez avec un chien en liberté. En effet, comme les maîtres auront un espace dédié, ils n'auront plus d'excuse pour ne pas attacher leur chien dans les autres parties du parc.

Au niveau social, cela permet également aux propriétaires de se rencontrer et de tisser du lien.

Et d'un point de vue pédagogique, les personnes qui ont peur des chiens peuvent ainsi les voir évoluer et interagir à distance, en toute sécurité.

Cet espace au Parc Ste-Marie très fréquenté par les chiens serait tout à fait appréciable pour tous.

Montant total des projets : 100 000 €

26. Créer un espace de convivialité au skate-park

Transformer Le Skatepark de Nancy en un lieu de vie

Thème : Installation de mobilier urbain

Nancy Est

Porteur / porteuse de projet : Grégoire Jeannot

L'association Le Facteur Musique a pour objet d'animer un réseau d'acteurs et d'actrices indépendant.e.s des musiques actuelles du bassin de vie nancéen, de défendre les valeurs et intérêts de ce réseau et de mettre en place des actions au service de ses membres. Depuis 2017, l'association s'occupe de mettre en lumière le Parc Sainte-Marie à travers l'événement Les Concerts d'Été au Parc Sainte-Marie. Cette année, cet événement a été incorporé à l'opération Amours d'Été avec les concerts ayant lieu à la prairie de la Méchelle, en coproduction avec L'Autre Canal.

Un nouvel événement a été créé pour clôturer cette programmation estivale, Sonic Curves, un weekend festif qui s'est déroulé au skate-park de Nancy.

Lors de cet événement, nous avons découvert le potentiel du skate-park mais aussi ses limitations. C'est un endroit qui rassemble petits et grands autour d'une activité commune, la pratique du skate, du BMX ou de la trottinette. Malheureusement, en dehors des différents modules, aucune infrastructure ne permet d'en faire un réel lieu de vie. Il n'y a pas de structures pour pouvoir s'installer mais surtout, il n'y a aucun coin d'ombre. Les arbres attenants au skate-park ne permettent pas d'ombrager le lieu durant l'après-midi, et en été cet énorme bloc de béton devient vite extrêmement chaud.

Comme nous avons pu le voir avec Sonic Curves, il est tout à fait possible de régler ces problèmes, nous l'avons fait le temps d'un weekend en apportant de l'ombre et des tables pour permettre aux participants de s'installer. Il serait intéressant de réfléchir à des structures qui pourraient apporter des solutions pérennes.

Des associations comme La Cagette ou L'A.Paillettes construisent du mobilier urbain en bois qui pourrait s'allier à merveille avec ce lieu et l'habiller d'une nouvelle façon.

Un travail de réflexion quant à l'emplacement de ces structures ou leur amovibilité serait intéressant à effectuer, pour ne pas nuire à la mise en place d'autres événements.

Montant du projet : 70000 €

27. Aménager un espace pique-nique place de Karlsruhe

Table + Banc (espace de repas) (bulletin papier)

Thème : Installation de mobilier urbain

Nancy Sud

MM029

Objectif

Espace pour que les familles puissent prendre leurs goûters sur la place

Description

Les familles du quartier ont émis l'envie d'avoir un espace pour s'installer lors de sorties avec les enfants

Localisation

Place de Karlsruhe

Montant du projet : 10000 €

28. Proposer un stationnement sécurisé pour trottinettes

28A

Boîtes à trottinettes (bulletin papier)

Thème : Installation de mobilier urbain

Toute la ville

DA009

Objectif

Faciliter le dépôt des trottinettes dans les lieux publics

Description

Une boîte contenant plusieurs casiers à cadenas permettant le dépôt de trottinettes à proximité des garages à vélos ou des lieux publics.

Localisation

Près des garages à vélos

28B

Boîtes à trottinettes (bulletin papier)

Thème : Installation de mobilier urbain

Toute la ville

AO077

Installer des boîtes à trottinettes

Montant total des projets : 25 000 €

29. Rendre le jeu d'eau de La Pépinière accessible en fauteuil

L'amusement dans l'eau pour tous

Thème : Espaces familiaux et ludiques

Nancy Centre

Porteur / porteuse de projet :

Bernhard Marie Fleur

Jet d'eau du Parc de la Pépinière :

Je propose la mise à disposition de fauteuils ne craignant pas l'eau pour que les enfants et adultes à mobilité réduite ou en situation de handicap puissent profiter de la fraîcheur de l'eau et s'amuser.

Montant du projet : 6 000 €

30. Installer des agrès sportifs rue du Crosne

**Équipement sportif de plein air
dans le quartier 3 Maisons – Crosne –
Vayringe**

Thème : Équipements sportifs de proximité

Nancy Nord

Porteur / porteuse de projet :

AVQ III Maisons Crosne Vayringe

Le quartier III maisons-Crosne-Vayringe souhaite bénéficier d'équipements sportifs de plein air, qui seraient appréciés particulièrement par les adolescents. Un emplacement correspondant à un point de rassemblement habituel pour se retrouver et se dépenser est le triangle situé entre la rue de Malzéville et la rue du Crosne, où se situe déjà un terrain de basket.

Montant du projet : 50000 €

31. Installer des agrès sportifs parc Olry

**Fit-pack, espace fitness, Espace
fermé, mail des frères Nicolas**

Thème : Équipements sportifs de proximité

Nancy Sud

Porteur / porteuse de projet : ROBIN-

TÈTEVIDE

Il n'y a pas de fit-park dans le quartier Olry, St Pierre, équivalent à ceux de la Croix de Bourgogne ou du parc de la Pépinière.

De plus, ce lieu pourrait être fréquenté par les enfants venant aux clubs des loisirs de la MJC PICHON, situé à côté.

Montant du projet : 9000 €

32. Aménager un espace ludique et sportif quartier René II

Dynamiser la vie du quartier Saint-Pierre / René II / Bonsecours autour des équipements sportifs

Thème : Équipements sportifs de proximité

Nancy Sud

Porteur / porteuse de projet :

AVQ St Pierre-René II /MJC Pichon

Le quartier manque cruellement d'équipements sportifs et ludiques (insuffisants ou très vétustes). Il ne manque pourtant pas de volonté et d'énergie. Des jeunes (comme Karem BOUAOUSSAY), devenus éducateurs sportifs, engagés dans l'éducation populaire (club de foot de la MJC Pichon) s'emploient à transmettre les valeurs du vivre ensemble et à tisser du lien social. Faisons en sorte que les activités sportives et ludiques soient accessibles à toutes et à tous, quels que soient l'âge et le genre.

Karem Bouaoussay, la MJC PICHON et l'AVQ Saint-Pierre / René II proposent :

Pôle Louis Ganne / Georges Chepfer (au cœur de la Cité René II)

- Réfection du city stade Chepfer (sol en « gomme » dangereux et grillage vétuste)

- Équipements ludiques modernes et diversifiés pour les enfants et arbre à livres (pour les familles) sur l'espace Louis Ganne.

Pôle gymnase Provençal : un espace polysportif pour filles et garçons

- Réfection stade Leprun (surface dégradée et dangereuse, impraticable pour une activité sportive)

- Équipements multisports sur les anciens terrains de tennis abandonnés : sports collectifs (basket, handball, volley...), agrès fitness...

Montant du projet : 225 000 €

33. Installer des paniers de basket square Jules Dorget

Réhabilitation et extension

L'aire de jeux (bulletin papier)

Thème : Création d'aires de jeux

Nancy Sud

AS059

Objectif

Offrir plus de jeux variés et sécurisés aux enfants

Description

Étendre l'offre à des plus grands (10 -11 ans), ajouter des balançoires et des paniers de basket

Localisation

Parc Sainte-Marie, square Jules Dorget

Montant du projet : 20 000 €

34. Créer un parcours - freerun park

Un Parkour/Freerun Park quartiers Rives de Meurthe près du Skate Park

Thème : Équipements sportifs de proximité
Nancy Est

Porteur / porteuse de projet : Parkour Nancy

Qu'est-ce qu'un Parkour Park ?

Un Parkour/Freerun Park est une infrastructure sportive dédiée à la pratique du Parkour/Freerun, un sport urbain en pleine démocratisation consistant à se déplacer et franchir des obstacles urbains à l'aide de sauts, acrobaties et autres. Les Parkour Parks sont généralement constitués d'obstacles comme des murs, des barrières...

À quel endroit ?

Le Parkour/Freerun Park serait idéalement localisé à côté du Skate Park et Pump Track quartier Rives de Meurthe à Nancy, afin de réaliser un véritable « pôle » des sports urbains.

Pourquoi ?

À Epinal, Strasbourg, et de nombreux autres lieux en France, des Parkour Park sont déjà implantés et sont beaucoup utilisés par les pratiquants. À Nancy, les avantages de cette infrastructure seront de :

- Créer un endroit spécialement adapté à la pratique du Parkour pour tous les niveaux
- Permettre la découverte de ce sport et accompagner sa démocratisation dans une infrastructure sécurisée
- Rassembler les sportifs dans un lieu de partage, de rencontres et de conseils
- Permettre d'organiser des événements sportifs pour les citoyens (comme dans le cas du Skate Park)

Montant du projet : 100 000 €

35. Installer un terrain de pétanque square Varcollier

35A

Aménagements aux alentours de La rue de l'Abbé Grégoire

(bulletin papier)

Thème : Aménagement de l'espace public

Nancy Sud

AM016

Objectif

Terrain de pétanque au Parc Varcollier /
Arbre à livres quartier René II

Description

Végétalisation Frères Nicolas

Localisation

Rue de l'Abbé Grégoire

35B

Aménager terre plein Frères Nicolas

(bulletin papier)

Thème : Aménagement de l'espace public

Nancy Sud

TD018

Objectif

Terre plein Frères Nicolas

Description

Supprimer le béton/pelouse - Fleurs - Jeux -
Terrain de pétanque au Square Varcollier

Localisation

Place des Frères Nicolas

35C

Terrain de pétanque (bulletin papier)

Thème : Équipements sportifs de proximité

Nancy Sud

SP036

Objectif

Permettre la pratique de la pétanque (à la demande des résidents de la résidence autonomie Pichon)

Description

Offrir un espace de loisirs, sports et détente pour les habitants du quartier et des résidents

Localisation

Square Varcollier

35D

Implantation terrain de pétanque

(bulletin papier)

Thème : Équipements sportifs de proximité

Nancy Sud

VR037

Objectif

Implantation d'un terrain de pétanque

Description

Implantation d'un terrain de pétanque square Varcollier, rue Sonnini

Localisation

Square Varcollier

35E

Aménagements quartier Bonsecours - René II - Saint-Pierre (bulletin papier)

Thème : Installation de mobilier urbain

Nancy Sud

AD039

Description

Terrain de pétanque au square Varcollier, arbre à livre place des Vosges, René II et Parc Olry

Localisation

Quartier Bonsecours - René II - Saint-Pierre

Montant total des projets : 6 000 €

36. Installer des tables de ping-pong à La Pépinière

36A
Installation de tables de Ping-Pong (Parc de La Pépinière)
Thème : Équipements sportifs de proximité
Nancy Centre
Anonyme

Le Parc de la Pépinière dispose de nombreux espaces sportifs (basket, volley, athlétisme, foot, pétanques, musculations) mais en revanche on n'y trouve pas de tables de Ping-Pong.

Dans cette perspective pourrait-on inclure quelques tables de Ping-Pong comme au Parc Sainte-Marie.

36B
Tables de ping-pong (bulletin papier)
Thème : Équipements sportifs de proximité
Nancy Centre
GE051

Objectif
Plus de divertissement

Description
Tables de ping-pong fixes

Localisation
Parc de la Pépinière

Montant total des projets : 7 000 €

37. Installer une table de ping-pong place Croix de Bourgogne

Table de ping-pong (bulletin papier)
Thème : Équipements sportifs de proximité
Nancy Ouest
HM046

Objectif
Permettre à des jeunes de se rencontrer autour d'un sport

Description
Installer une vraie table de ping-pong à la place des roseaux pour donner vie au parc

Localisation
Place de Croix de Bourgogne, parc

Montant du projet : 3 500 €

38. Aménager un nouveau pumptrack

Créer un pumptrack dans le quartier des 3B

Thème : Espaces familiaux et Ludiques

Nancy Ouest

Porteur / porteuse de projet : Muriel Carel

Le skate park et pump park des Rives de Meurthe sont magnifiques mais ils sont à minimum 45 minutes du quartier des 3B en transport en commun.

Créer un pumptrack sur la partie ouest de Nancy, par exemple sur la petite partie face au collège Georges de la Tour, entre la rue François Couperin et rue de la Croix St Claude serait une belle initiative.

Un petit pumptrack en gardant les arbres qui feraient de l'ombre et aideraient à former les « obstacles » et tournants du pumptrack.

Éventuellement, penser à quelque chose de couvert partiellement (sur les bords du mur mitoyen aux garages), pour protéger de la pluie ou du soleil et des bancs pour les accompagnants.

Les projets pumptrack peuvent être subventionnés.

Au niveau national : l'Agence Nationale du Sport a tout un document sur les modalités. Le programme 2022 prévoit des financements à hauteur de 50 à 80 % du projet.

Au niveau régional et local, il existe de nombreuses enveloppes, voici une liste non-exhaustive :

– DETR, financements d'équipements sportifs de proximité ;

Montant du projet : 120 000 €

39. Installer des tables d'échecs au bord de l'eau

Table d'échec Le Long du canal

Thème : Installation de mobilier urbain

Nancy Est

Porteur / porteuse de projet : Roche

Mettre en place des tables d'échec le long du canal, secteur capitainerie, camping car etc.

Montant du projet : 15 000 €

40. Créer un four à pain au plateau de Haye

Création d'un four à pain pour des cuissons partagées – Quartier Plateau de Haye

Thème : Valoriser Les circuits courts

Nancy Nord

Porteur / porteuse de projet : Asso.Réseau
de Jardins Participatifs du plateau de Haye

Nous proposons de créer avec les habitants, un four à pain pour des cuissons partagées afin :

- de valoriser les traditions et pratiques culinaires venues de tous les pays
- de privilégier la transmission et le lien social
- de favoriser une alimentation saine et durable.

En travaillant déjà sur la démarche du potager à l'assiette, on peut envisager en ayant un four à pain, des ateliers de cuisine collectifs et de dégustation, des séances de panification et d'enfournement au cours de cuissons rassembleuses.

Un four à pain serait un nouvel outil pour plus de résilience et un atout dans la lutte contre la précarité.

Montant du projet : 25000 €

Nancy,